

## Longkanker

### Kleincellig

U heeft te horen gekregen dat er bij u kleincellige longkanker vastgesteld is. In dit patiënten informatieblad geven wij u informatie over longkanker, kleincellig longkanker en de mogelijke behandeling hiervan.

#### Wat is kanker

Het lichaam is opgebouwd uit zeer kleine deeltjes, de cellen. Cellen verouderen en kunnen worden beschadigd. Ter vervanging worden constant nieuwe cellen gevormd. Nieuwe cellen ontstaan door middel van celdeling. Het kan gebeuren dat cellen delen zonder dat het noodzakelijk is voor het lichaam. Deze woekerende cellen kunnen goedaardig of kwaadaardig zijn. Zowel goedaardige als kwaadaardige cellen kunnen een gezwel (tumor) vormen.

Bij een kwaadaardige tumor heeft het lichaam de celdeling niet meer onder controle waardoor de tumor blijft doorgroeien en steeds verder doordringt in het gezonde weefsel er omheen. Bovendien kunnen cellen van een tumor los raken en zich op andere plaatsen in het lichaam vestigen. Dit noemen we uitzaaiingen (metastasen).

#### Wat is longkanker

De luchtpijp splitst zich in de borstkas in twee vertakkingen die naar de longen gaan. De longen bevinden zich in de borstkas en zijn omgeven door een vlies. De longen bevatten miljoenen longblaasjes met vele kleine bloedvaten. De ingeademde lucht bereikt op deze manier het bloed.

Bij longkanker onderscheiden we verschillende vormen. Globaal gaat het om:

- Het kleincellige type
- Het niet-kleincellige type

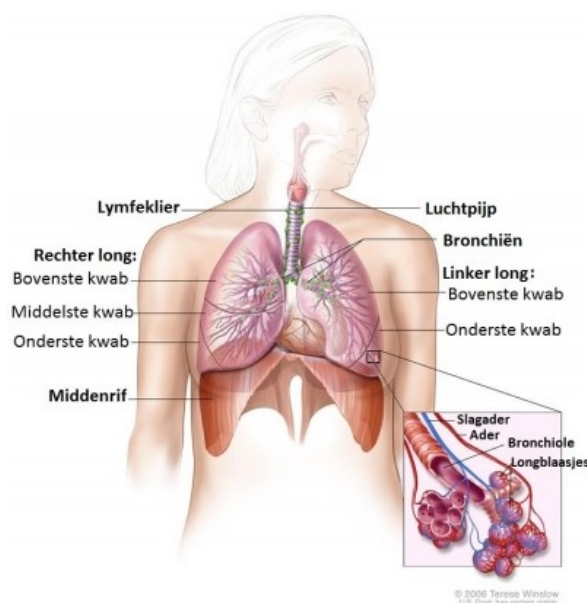
Bij elke vorm van longkanker is er verschil in:

- de manier waarop de tumor groeit
- het tempo waarin de tumor groeit
- de mate waarin uitzaaiingen kunnen optreden

Longkanker, ook wel longcarcinoom genoemd, is de meest voorkomende kanker bij mannen en staat na borstkanker bij vrouwen op de tweede plaats. Het aantal vrouwen met longkanker neemt elk jaar toe. Longkanker geeft meestal aanvankelijk weinig klachten en wordt daardoor vaak laat ontdekt. Het type longkanker speelt een belangrijke rol bij de keuze van behandeling. Bij het merendeel van de mensen met longkanker ( $\pm 80\%$ ) is sprake van het niet-kleincellige type.

#### Kleincellige longkanker

De kleincellige vorm van longkanker wordt zo genoemd omdat de tumorcellen kleiner zijn dan normale longcellen en heel snel delen. Vaak is kleincellige longkanker dan ook al uitgezaaid voordat er klachten ontstaan.



## De behandeling

Uw behandeling wordt afgestemd op uw situatie. Een behandelingsadvies komt in teamverband tot stand en wordt stap voor stap met u besproken. Welke behandeling zinvol is, hangt af van de uitkomsten van de onderzoeken. Bij kleincellig longkanker wordt de ziekte vaak pas ontdekt, in een laat stadium, namelijk zogenaamd stadium 4. De ziekte is dan zo ver gevorderd dat genezing niet meer mogelijk is. Dan is alleen een palliatieve behandeling nog zinvol.

Het doel van palliatieve behandeling is:

- het remmen van de ziekte
- vermindering van de klachten
- zo veel mogelijk voorkomen van complicaties, zoals pijn, benauwdheid of bloeding

De behandelingsmogelijkheden zijn:

### Bestraling (radiotherapie)

Radiotherapie wordt onder meer gebruikt bij de behandeling van kanker. Het is een behandelingsvorm die gebruik maakt van straling, die vele malen sterker is dan de straling die gebruikt wordt voor het maken van röntgenfoto's. Voor alle gebruikte straling geldt dat deze onzichtbaar, niet te ruiken en niet voelbaar is. De tumor en het aangrenzend gebied wordt bestraald, om de klachten te verminderen.



Indien u bestraling krijgt, wordt deze gegeven op de afdelingen van MAASTRO CLINIC ( Dr. Tanslaan 12 6229 ET Maastricht). MAASTRO CLINIC heeft ook een dependance in het VieCurie Medisch Centrum te Venlo. Over de radiotherapie behandeling (bestraling) vindt een uitgebreid gesprek plaats waarin de werking, mogelijke bijwerkingen en adviezen besproken worden.

Ook over praktische zaken zoals inschrijven, vervoer en parkeren wordt u door medewerkers van MAASTRO CLINIC geïnformeerd. Het is goed om te weten dat de controles en bestralingen gepland worden via een apart afsprakensysteem.

### Chemotherapie (behandeling met celdodende geneesmiddelen, zogenaamde cytostatica).

Chemotherapie werkt doordat het een remmend effect heeft op de deling van cellen. Alle cellen in het lichaam delen zich om zich te kunnen vernieuwen. Kankercellen kennen een ongeremde groei, die zich niet houden aan de grenzen van organen. Zij delen zich sneller dan andere lichaamscellen en zijn daardoor ook gevoeliger voor de remmende werking van chemotherapie. Door de remming van celdeling kunnen tumoren niet meer groeien. Hierdoor gaan de cellen in de tumor dood en worden dan door het lichaam opgeruimd. Chemotherapie is niet selectief, dit betekent dat het naast kankercellen ook gezonde cellen kan aantasten. Hierdoor kunnen bijwerkingen optreden.

## Contact

Zie pagina 2 in deze informatiemap.

*Odin: 046292/ uitgave september 2017*

Bezoekadres  
P. Debyelaan 25  
6229 HX Maastricht

Postadres  
Postbus 5800  
6202 AZ Maastricht

Algemeen telefoonnummer  
043-387 65 43  
www.mumc.nl