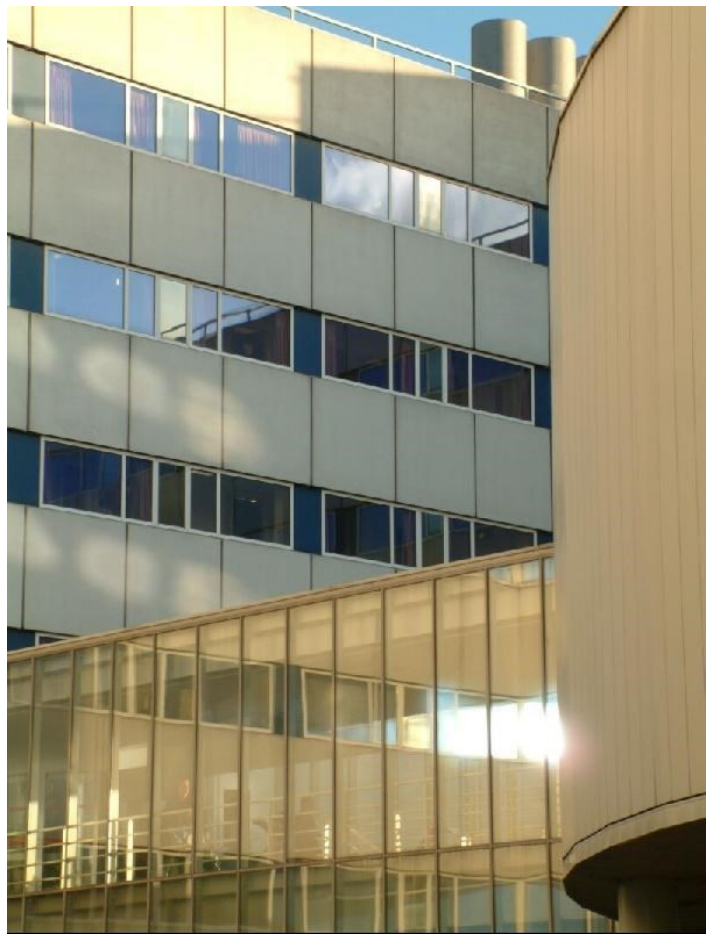


# Veilig werken in het azM

Richtlijnen en voorschriften voor veilig werken bij bouw, verbouw en onderhoudsactiviteiten



## **Inleiding**

In de eerste plaats is deze brochure bedoeld voor medewerkers van externe bedrijven die in het azM bouw - , verbouw - en onderhoudsactiviteiten komen verrichten. Zij dienen zich te houden aan de regels die in het azM gelden en de voorschriften die in deze brochure beschreven staan strikt op te volgen. Deze brochure is daarnaast bedoeld voor medewerkers van het azM die betrokken zijn bij of toezicht houden op bouw, verbouw en onderhoudsactiviteiten.

In deze brochure wordt ingegaan op Arbo- en milieuwetgeving, er worden algemene en specifieke voorschriften en richtlijnen gegeven. Behandeld wordt wat te doen bij brand, bij ongevallen en in het geval van evacuatie. Er worden richtlijnen rond persoonlijke hygiëne gegeven.

Mocht u, al dan niet naar aanleiding van deze brochure, vragen hebben, dan staat het Facilitair Bedrijf of het Bouwbureau altijd klaar om u te helpen en samen met u naar een oplossing te zoeken. Ook voor nadere informatie bent u altijd welkom bij het Facilitair Bedrijf of bij het Bouwbureau.

## Inhoudsopgave

1.	Arbo-en milieuwetgeving .....	4
1.1.	Arbo en Milieu.....	4
2.	Algemene voorschriften en richtlijnen .....	5
2.1.	Aansprakelijkheid.....	5
2.2.	Taken & verantwoordelijkheden .....	5
2.3.	Algemene bepalingen voor opdrachtnemers .....	5
2.4.	Toegang tot het gebouw.....	6
2.5.	Onderhoud door derden .....	6
2.6.	Voorschriften .....	7
2.7.	Meebrengen en meenemen van goederen.....	8
2.8.	Propaganda, collectes en dergelijke .....	8
3	Specifieke voorschriften en richtlijnen.....	9
3.1.	Vuur, rook en / of stof .....	9
3.2.	Bebakening / afscherming van onveilige situaties. ....	9
3.3.	Verkeer .....	9
3.4.	Vrije doorgang .....	9
3.5.	Eerste hulp bij ongelukken.....	10
3.6.	Gereedschappen en hulpmiddelen.....	10
3.7.	Persoonlijke beschermingsmiddelen.....	10
3.8.	Systeem - / plafondplaten .....	10
3.9.	Afvoer materialen .....	11
3.12.	Werken aan systemen .....	11
3.13.	Alleenwerkersignalering .....	11
3.12.	Werkvergunningen.....	12
3.13.	Bijzonderheden .....	12
3.13.	Onvoorziene omstandigheden .....	12
4	Brand, ongevallen en evacuatie .....	13
5.	Persoonlijke bescherming .....	14
5.1.	Persoonlijke hygiëne .....	14
5.1.1.	Dienst- en beschermende kleding .....	14
5.1.2.	Eten, drinken en roken.....	14
5.1.3.	Hygiëne .....	14
5.1.4.	Meldingsplicht .....	15
5.2.	Persoonlijke beschermingsmiddelen.....	15
5.2.1.	Werkkleding .....	15
5.2.2.	Veiligheidsschoenen.....	15
5.2.3.	Handbescherming .....	15
5.2.4.	Gelaats- en oogbescherming .....	15
5.2.4.	Veiligheidshelm .....	15
5.2.5.	Gehoorbescherming .....	15
5.2.6.	Valbescherming.....	16
5.2.7.	Ladders .....	16
5.2.8.	Steigers .....	17
5.2.9.	Lijnen .....	17
5.2.10.	Horizontaal en verticaal transporteren.....	18
5.2.11.	Gevaarlijke stoffen .....	18
5.2.12.	Asbest .....	18
5.2.13.	Werken met machines .....	18
5.2.14.	Elektrisch handgereedschap .....	19
	BIJLAGEN.....	20
	Vragenlijst bij het inhuren van bedrijven .....	20
	Niet-volledige lijst van civieltechnische werken en bouwwerken .....	23
	Niet-volledige lijst van werken die voor de veiligheid en de gezondheid van de werknemers bijzondere gevaren meebrengen.....	23
	Corrigendum.....	24

## **1. Arbo-en milieuwetgeving**

### **1.1. Arbo en Milieu**

In de wet de staan de volgende plichten voor werkgevers beschreven:

- Algemene zorg voor veiligheid, gezondheid en welzijn
- Voorlichting en onderricht
- Melding en registratie van ongevallen en incidenten
- Voorkomen van gevaar, voor werknemers én voor derden
- Ter beschikking stellen van Persoonlijke Beschermingsmiddelen (PBM's)
- Het organiseren van werkoverleg
- Bedrijfshulpverlening
- Het hebben van een geldige milieuvergunning
- Voldaan moet worden aan de wettelijke voorschriften en regels uit de Wet Milieubeheer
- Voldaan moet worden aan het Bouwbesluit

In de wet heeft ook de werknemer een aantal plichten:

- Niemand in gevaar brengen. Dus veilig werken!
- Werken volgens de voorschriften.
- Machines, gereedschappen en materialen goed gebruiken.
- Beveiligingen intact laten.
- Persoonlijke beschermingsmiddelen (PBM) gebruiken.
- Meedoen met voorlichting en onderricht over veilig werken.
- Gevaren melden aan je werkgever.
- Meewerken aan goede arbeidsomstandigheden.
- Voorkomen van het aanbrengen van schade aan het milieu.

## **2. Algemene voorschriften en richtlijnen**

### **2.1. Aansprakelijkheid**

Zowel de werkgever als de werknemer kunnen civiel- en strafrechtelijk aansprakelijk worden gesteld als zij zich niet houden aan de voorschriften uit de Arbo-wet of het Arbo-besluit. Dat geldt ook als er werk wordt uitbesteed aan derden. In principe gelden dezelfde regels voor milieu.

### **2.2. Taken & verantwoordelijkheden**

Binnen het azM zijn de vicevoorzitter van de Raad van Bestuur en de directeur Facilitair Bedrijf verantwoordelijk voor de veiligheid, gezondheid en welzijn van de medewerkers van respectievelijk het Bouwbureau en het Facilitair Bedrijf. De directeur Facilitair Bedrijf is aandachtirecteur voor alles wat het milieu betreft.

Leidinggevenden zijn verantwoordelijk voor de eigen afdeling en / of werkplek.

### **2.3. Algemene bepalingen voor opdrachtnemers**

De opdrachtnemer (dit is een persoon of bedrijf dat werkzaamheden uitvoert in opdracht van en voor het azM, maar geen onderdeel uitmaakt van het azM) draagt de verantwoordelijkheid voor de naleving door zijn personeel van de algemene verplichtingen bij de organisatie en inrichting van de werkzaamheden alsmede van alle wettelijke bepalingen die bij de uitvoering van werkzaamheden van kracht zijn, zoals onder andere gesteld in het Burgerlijk Wetboek, de Arbeidsomstandighedenwet, het Arbobesluit, de Arboregeling, de Arbobeleidsregels en de Wet milieubeheer.

De opdrachtnemer aanvaardt de aansprakelijkheid voor de gevolgen van het niet nakomen van de veiligheidsvoorschriften en gegeven aanwijzingen door zijn werknemers. Het bovenstaande laat onverlet de eigen verantwoordelijkheid van de werknemer op grond van artikel 12 van de Arbeidsomstandighedenwet.

Indien verwijtbaar handelen aan de orde is, zal de gemeente handhaven hetgeen kan leiden tot het opleggen van een boete.

Iedereen dient zich te houden aan de op het bedrijfsterrein of in de bedrijfsgebouwen door borden of anderszins aangegeven aanwijzingen.

Bij toepassing van stoffen en materialen die een verhoogd risico kunnen veroorzaken, dient de opdrachtnemer maatregelen te treffen om deze stoffen veilig en op de juiste wijze te kunnen transporteren, opslaan en verwerken.

In geval van werkzaamheden aan apparaten en / of installaties, waarbij vergunningen en / of keuringscertificaten zijn vereist, dient de opdrachtnemer daarvoor zorg te dragen. Deze dienen te worden overlegd op verzoek van de opdrachtgever of diens gemachtigde.

De opdrachtnemer dient zich te houden aan de bepalingen van de milieuwetgeving en wordt geacht deze te kennen.

Aanvullende aanwijzingen betreffende veiligheid gegeven door de opdrachtgever of diens gemachtigde dienen te allen tijden te worden opgevolgd.

Binnen het azM is het gebruik van mobiele telefoons en portofoons op care afdelingen verboden.

## **2.4. Toegang tot het gebouw**

Medewerkers van het azM en z.g. “toegelatenen” dienen de smartcard zichtbaar te dragen.

Medewerkers van externe firma's dienen zich altijd te kunnen legitimeren door middel van een geldig legitimatiebewijs.

Werknemers van opdrachtnemers is het niet toegestaan zich zonder noodzaak op te houden op terreingedeelten of in delen van gebouwen die niet tot hun werkterrein behoren. Voor het verlaten van het azM tijdens werktijd is toestemming nodig van de verantwoordelijke leiding.

## **2.5. Onderhoud door derden**

Algemene regels voor het uitvoeren van onderhoud door opdrachtnemers

- Vooraf dient een afspraak gemaakt te worden voor het onderhoud, dit kan geschieden op verzoek van de opdrachtnemer of op verzoek van de Procesgroep Techniek.
- Bij aanvang van de werkzaamheden dienen de technici van de opdrachtnemer zich te melden bij de contactpersoon. Indien deze niet aanwezig is gelieve zich te melden bij diens vervanger of in de meld- en regelkamer Procesgroep Techniek.
- Medewerkers dienen zich dagelijks bij aanvang en beëindiging van de werkzaamheden in en uit te schrijven in het logboek in de meldkamer Procesgroep Techniek.
- Reparatie- en / of onderhoudswerkzaamheden waaraan kosten zijn verbonden, met uitzondering van standaardkosten, dienen vooraf besproken te worden met de contactpersoon Productgroep Techniek. Defecte onderdelen dienen overlegd te kunnen worden.
- Het gereed melden van onderhoudswerkzaamheden dient d.m.v. een servicebon bevestigd te worden. Op deze bon dienen onderstaande zaken te zijn verantwoord:
  - Een urenverantwoording
  - Gebruikte materialen
  - Uitgevoerde werkzaamheden
  - Checklist met gecontroleerde punten, indien van toepassing
- Deze bon dient afgetekend te worden door de contactpersoon.

- Bij facturatie dient de factuur voorzien te zijn van het azM ordernummer, tevens dient er een verwijzing te zijn naar het kenmerk van voornoemde servicebon.

## **2.6. Voorschriften**

Alle onderhouds- en bouwactiviteiten worden verricht conform de arbo-en milieuregelgeving.

De opdrachtnemer draagt de verantwoordelijkheid voor de naleving door zijn personeel van de algemene verplichtingen bij de organisatie en inrichting van de werkzaamheden van alle wettelijke bepalingen die bij de uitvoering van werkzaamheden van kracht zijn, zoals onder andere gesteld in de Arbeidsomstandighedenwet, het Arbobesluit, de Arboregeling, de Arbobeleidsregels en de milieuwetgeving.

De opdrachtnemer aanvaardt de aansprakelijkheid voor de gevolgen van het niet nakomen van de veiligheidsvoorschriften en gegeven aanwijzingen door zijn werknemers. De veiligheidsvoorschriften liggen ter inzage. De procedures zijn binnen het azM beschikbaar. Het bovenstaande laat onverlet de eigen verantwoordelijkheid van de werknemer op grond van artikel 12 van de Arbeidsomstandighedenwet.

Voor het door de opdrachtnemer ingeleend personeel en stagiaires is de opdrachtgever werkgever in de zin van de wet. Ook ingeleend personeel en stagiaires zijn derhalve verplicht aanwijzingen, instructies en veiligheidsvoorschriften van het azM op te volgen.

Bij toepassing en / of verwijdering van stoffen en materialen die een verhoogd risico kunnen veroorzaken, dienen maatregelen getroffen te worden om deze stoffen veilig en op de juiste wijze te kunnen transporteren, op te slaan en te verwerken.

Elke opdrachtnemer dient, waar nodig, maatregelen te treffen ter deugdelijke afscherming van gevaarlijke situaties of werkzaamheden. Hierin worden onder andere begrepen:

- vallende voorwerpen
- openingen in wegdek of doorgangen
- open spanning hoger dan 24 volt
- draaiende en bewegende delen

In geval van werkzaamheden, aan gebouwen, apparaten en installaties waarbij vergunningen en of geldige keuringscertificaten zijn vereist dient de opdrachtnemer daarvoor zorg te dragen. Deze dienen te worden overlegd op verzoek van azM of diens gemachtigde.

Aanvullende aanwijzingen betreffende veiligheid gegeven door azM of diens gemachtigde moeten te allen tijde worden opgevolgd.

De opdrachtnemer heeft de plicht te borgen dat de werknemers, zowel binnen zijn bedrijf als de door hem ingehuurde derden, minimaal eenmaal per jaar of

zo vaak als nodig mede op grond van veranderende wet- en regelgeving en of andere omstandigheden, instructies krijgen met betrekking tot de uitvoering van een opdracht in het azM conform dit reglement. Voorts is hij verplicht, regelmatig, tijdens de uitvoering van werkzaamheden, te controleren of de werknemers (de) opdracht(en) van het azM conform dit reglement uitvoeren.

In twijfelgevallen en situaties waarin dit documentt niet voorziet, dient contact te worden opgenomen met de opdrachtgever. Het nalaten hiervan maakt dat het azM geen aansprakelijkheid aanvaard voor eventueel daardoor ontstane schade.

## **2.7. Meebrengen en meenemen van goederen**

Het is niet toegestaan onderstaande goederen het azM binnen te brengen:

- Privé-goederen, waarvan onduidelijk zou kunnen zijn of zij persoonlijk dan wel bedrijfseigendom zijn.
- Foto-, film- en videoapparatuur. Het gebruik van deze apparatuur binnen het bedrijf is niet toegestaan, tenzij schriftelijke toestemming door de opdrachtgever is verleend.
- Alcoholhoudende dranken en verdovende middelen (zijn alle stoffen die onder de Opiumwet vallen en niet op medisch voorschrift ingenomen worden).

Het is verboden om goederen, behorend tot de eigendommen van het azM, mee te nemen. Bij verdenking op diefstal, wordt altijd aangifte gedaan bij de politie.

## **2.8. Propaganda, collectes en dergelijke**

Zonder toestemming van de opdrachtgever mag in het bedrijf geen handel worden gedreven, mogen geen intekenlijsten worden aangeboden of collectes worden gehouden en mag geen propaganda worden gemaakt voor enige vereniging of welk doel dan ook.



### **3 Specifieke voorschriften en richtlijnen**

#### **3.1. Vuur, rook en / of stof**

Voor aanvang van de activiteiten waarbij open vuur, rook en / of stof vrij kan komen, dient door de contactpersoon c.q. de Meldkamer Techniek een vergunning voor het blokkeren van brandmelders en het verrichten van brandgevaarlijke activiteiten worden verstrekt. Tijdens de activiteiten wordt door de afdeling Beveiliging verhoogde controle uitgevoerd. De vergunning dient elke werkdag opnieuw te worden ingevuld en worden afgegeven bij de operator in de meldkamer Techniek. Het onnodig opkomen van de brandweer kan bij de opdrachtnemer in rekening worden gebracht.

Bij activiteiten waarbij open vuur wordt gebruikt, dient altijd een bedrijfsklare brandblusser of slanghaspel beschikbaar te zijn te zijn en mag alleen dammet de werkzaamheden begonnen worden als door de gebruiker binnen een straal van drie meter vanaf de werkplek alle chemicaliën of brandbare stoffen zijn verwijderd. Daarnaast moeten wanden, goten en overige aangrenzende delen worden beschermd tegen brand- en schroeiplekken.

#### **3.2. Bebakening / afscherming van onveilige situaties.**

Elke opdrachtnemer dient, waar nodig, maatregelen te treffen ter deugdelijke afscherming van gevaarlijke situaties of werkzaamheden. De arbeidshygiënische strategie vormt hierbij het uitgangspunt.

#### **3.3. Verkeer**

Op het terrein dienen de bepalingen die gelden voor de openbare weg in acht genomen te worden, met dien verstande dat de bedrijfsregelingen ten aanzien van maximale snelheden dienen te worden nageleefd.

Rijwielen of rijwielen met hulpmotoren moeten in de daarvoor bestemde rekken worden geplaatst. Parkeren van auto's is alleen toegestaan op de parkeerplaats in de daarvoor bestemde vakken. Laden en lossen via de daarvoor bestemde in- en uitgangen.

#### **3.4. Vrije doorgang**

Op wegen en paden of in gangen mogen geen goederen of voorwerpen worden geplaatst, tenzij hiervoor een markering is aangebracht na overeenstemming met de betrokken leiding.

Het blokkeren van deuren, gangen, gangpaden en rijstroken is verboden.

Brandblussers en slanghaspels (kleine blusmiddelen) moeten vrij toegankelijk zijn. Het buiten bedrijf stellen van deuren, gangen etc. mag alleen na overleg en in overeenstemming met de opdrachtgever.

### 3.5. Eerste hulp bij ongelukken

Bel bij ongevallen toestel 1000. Ter behandeling van letsels dient gebruik te worden gemaakt van de SEH-post in het azM.

### 3.6. Gereedschappen en hulpmiddelen

Het gereedschap en de hulpmiddelen die gebruikt worden bij de uitvoering van het werk, moeten aan de wettelijke eisen voldoen. Op last van de opdrachtgever zullen ondeugdelijke en onveilige gereedschappen en hulpmiddelen van het bedrijfsterrein worden verwijderd.

### 3.7. Persoonlijke beschermingsmiddelen

Op die plaatsen waar persoonlijke beschermingsmiddelen worden vereist, dienen deze door de opdrachtnemer ter beschikking te worden gesteld. De opdrachtnemer ziet toe op het juist gebruik van deze beschermingsmiddelen door werknemers. Een – niet-uitputtend – overzicht van risico's en beheersmaatregelen, waaronder PBM's volgt hieronder.

	Werkvergunning	Gasmeting	Blusmiddelen	Veiligheidsmiddelen	Veiligheidsschoenen	Gelaatsbescherming	Handschoenen	Beschermende kleding	Veiligheids helm	Alleenwerkertsignalering	Mangabewaking
Verstikking	x	x								x	
Bedwelming of vergiftiging	x	x								x	
Verdrinking	x							x	x		
Brand of explosie	x		x								
Beklemming!	x						x				
Stof / Stofexplosie	x		x								
Gevaarlijke stoffen, chemicaliën	x	x		x	x	x					
Stoom	x				x	x					
Bewegende delen,	x							x			
Beperkte bewegingsruimte								x			
Vallen, uitglijden	x			x				x			
Vallende voorwerpen	x			x				x			
Elektrocutie	x			x	x	x					
Hitte	x						x				
Insluitingsgevaar	x							x	x		
Alleenwerken	x							x			

### 3.8. Stroom - / plafondplaten

Plafondplaten die voor een activiteit gedemonteerd moeten worden, dienen na de activiteit onbeschadigd en vlek-vrij weer gemonteerd te worden. Indien enigszins mogelijk dienen deze aan het einde van de werkdag teruggeplaatst te worden. Koelplafonds worden uitsluitend onder direct toezicht van de procesgroep Techniek geopend.

Bij het uitnemen van plafondplaten dient de apparatuur die zich onder de werkplek bevindt, te worden verwijderd of afgedekt, zodanig dat geen vuil in of

op de apparatuur terecht kan komen. Bij afwijking worden de kosten bij de opdrachtnemer in rekening gebracht.

### **3.9. Afvoer materialen**

Overgebleven bouw- en verpakkingsmaterialen, bouwafval, plafondplaten, leidingen, goten e.d. dienen op een milieuvriendelijke wijze van het werk te worden afgevoerd. Hierbij zijn de afvalprocedures van het azM maatgevend. In de afvalprocedures zijn ook de ARBO, ADR en PGS-voorschriften opgenomen. De werkplek dient veegschoon te worden opgeleverd. Er is een toegangsregeling voor het betreden van het milieupark. Deze geldt ook voor externen.

### **3.10. Boren / zagen / slopen**

Het maken van uitsparingen en / of boringen in de vloeren en / of dragende constructies mag alleen gebeuren na toestemming van de opdrachtgever. Schade aan installaties en apparatuur ten gevolge van stof en / of vuil dient te worden voorkomen.

Bij boor en / of sloopwerkzaamheden dient tijdens het boren een eigen stofzuiger te worden gebruikt en dient de apparatuur ook te worden afgedekt (in overleg met de gebruiker). Bij overlast (geluid, stof e.d.) kan de activiteit door de opdrachtgever onmiddellijk worden stilgelegd.

### **3.11 Doorvoer van leidingen**

Doorvoeringen van leidingen, kabelgoten e.d. door brandwerende wanden en vloeren dienen altijd met brandwerende materialen te worden gedicht conform de voorgeschreven methode.

### **3.12. Werken aan systemen**

Het werken aan en afsluiten van systemen en technische installaties mag uitsluitend gebeuren in overleg met de contactpersoon en / of de beheerder van de installatie.

### **3.13. Alleenwerkersignalering**

Onder een alleenwerkende wordt verstaan: een werknemer die alleen, en dus geïsoleerd, zijn werkzaamheden verricht.

Onder alleenwerken wordt verstaan: het geïsoleerd verrichten van werkzaamheden (dus buiten de directe gehoorsafstand en/of het gezichtsveld van andere collega's of leidinggevendenden).

Indien er werkzaamheden alleen worden uitgevoerd die potentieel gevaar kunnen opleveren voor een alleenwerkende medewerker, dient men gebruik te maken van een alleenwerkersignalering.

Het doel van alleenwerkersignalering is dat bij een ongeval een waarschuwingssignaal uitgestuurd kan worden. Dit signaal wordt via diverse ontvangers opgevangen en doorgestuurd naar het gebouwbeheersysteem.

Hierna waarschuwt de operator de afdeling Beveiliging. De afdeling Beveiliging gaat dan ter plaatse kijken naar de melder. De zender kan men lenen bij de meldkamer van de Procesgroep Techniek. Hierbij krijgt de lener een instructie hoe te handelen bij ongevallen.

Bij het lenen van een zender moet men hem altijd controleren op goede werking, zowel bij ontvangst als op de werkplek. De dienstdoende operator kan dan controleren of het uitgezonden signaal overeenkomt met de werkplek en het adres op het gebouwbeheersysteem. De zender moet men hierna alleen gebruiken voor noodgevallen. Bij beëindigen van de werkzaamheden dient men zich af te melden bij de operator en de zender weer in te leveren.

### **3.12. Werkvergunningen**

Aan onderhouds -, bouw – en verbouwwerkzaamheden zijn specifieke risico's verbonden.

Risico's kunnen voortkomen:

- vanuit de aard van ruimte zelf
- vanuit de aard van de werkzaamheden

Risico's vanuit de aard van de ruimte dienen te worden beheerst door de eigenaar van de ruimte, in deze het azM, en meer precies de Procesgroep Techniek

Risico's vanuit de aard van de werkzaamheden dienen te worden beheerst door de uitvoerder van de werkzaamheden. In de regel zijn dit de bedrijven die – in opdracht van het azM – de werkzaamheden uitvoeren.

Voor aanvang van de werkzaamheden dient vastgesteld te worden of de juiste beheersmaatregelen zijn getroffen. Dit gebeurt door het invullen en uitgeven van een werkvergunning.

### **3.13. Bijzonderheden**

De meldkamer Techniek is bereikbaar onder telefoonnummer 043 - 387 5505 en dient te worden gebeld bij vragen.

### **3.13. Onvoorziene omstandigheden**

In twijfelgevallen en situaties waarin deze brochure niet voorziet, dient contact te worden opgenomen met de opdrachtgever of veiligheidsdeskundige. Het nalaten hiervan maakt dat het azM geen aansprakelijkheid aanvaardt voor de daardoor ontstane schade.

#### 4 Brand, ongevallen en evacuatie

Iedereen die in het azM werkzaam is, heeft de plicht bij het constateren van een calamiteit (brand, reanimatie, bommelding, etc.), onmiddellijk het algemene **alarmnummer 1000** te bellen met vermelding van de aard en de plaats.

Iedere ruimte in het azM heeft een huisvestingscode (H + niveau + bouwdeel + kamernummer) die naast de ingang is aangebracht.

Bij een brandmelding, respectievelijk storing wordt dit direct bij de alarmcentrale 112 gemeld. Binnen afzienbare tijd is de brandweer dan ter plaatse.

Indien op plaatsen gewerkt wordt waar rook, stof of andere luchtverontreinigingen de melder kunnen activeren, moet deze melder worden uitgezet in de meldkamer van de Procesgroep Techniek. Daar is ook het formulier vergunning voor het blokkeren van brandmelders aanwezig (zie ook onder 3.1).

## **5. Persoonlijke bescherming**

### **5.1. Persoonlijke hygiëne**

Een optimale persoonlijke hygiëne van medewerkers is de basis voor alle infectiepreventiemaatregelen die in het ziekenhuis worden genomen.

#### **5.1.1. Dienst- en beschermende kleding**

Iedere medewerker die met patiënten en / of patiëntenmaterialen in aanraking komt of kan komen, draagt dienst / beschermende kleding. Beschermende kleding wordt gedragen om de kans op overdracht van micro-organismen op de (dienst)kleding die eronder wordt gedragen tot een minimum te beperken. Het dragen van burgerkleding, zoals vesten en sjaals, over de dienstkleding is niet toegestaan

Het is niet toegestaan om in dienst / beschermende kleding het ziekenhuis / UM terrein te verlaten.

Zowel dienst- als beschermende kleding dient via het ziekenhuis te worden gewassen.

Wanneer er werkzaamheden worden verricht die zichtbaar zijn voor patiënten en / of bezoekers, dient men er op te letten dat de kleding – ook bedrijfskleding – schoon is en vrij van beschadigingen.

#### **5.1.2. Eten, drinken en roken**

Eten en drinken zijn alleen toegestaan in de daarvoor bestemde ruimtes. Roken is in het gehele azM verboden, ook in de directe omgeving van de in – en uitgangen. Wanneer men wil roken dient gebruik gemaakt te worden van de speciaal hiertoe aangewezen plaatsen (abri's).

#### **5.1.3. Hygiëne**

Reiniging van de handen is in ieder geval vereist bij zichtbare verontreiniging, na elk toiletbezoek en na neussnuiten. Handen desinfecteren is vereist voor / na elk patiëntencontact. Zorg dat nagels kortgeknipt en schoon zijn. Bij medewerkers die betrokken zijn bij de directe patiëntenzorg zijn kunstnagels, nagelpiercings en nagellak niet toegestaan. Zorg dat het haar schoon is. Bind lang haar altijd bijeen en/of steek het op. Schoenen en klompen moeten van goed te reinigen materiaal zijn en bij zichtbare verontreiniging worden schoongemaakt. Medewerkers die betrokken zijn bij de directe patiëntenzorg dragen tijdens de werkzaamheden geen ringen, armbanden, piercings of polshorloges. Alleen het gebruik van papieren zakdoekjes bij neussnuiten is toegestaan.

#### **5.1.4. Meldingsplicht**

Bij een infectie zoals dermatologische infecties, koortslip, steenpuisten, nagelbedontsteking, aanhoudende diarree (>24 uur): meldt u direct bij het afdelingshoofd.

Bij een prik – of snijaccident: meldt u op de SEH (spoedeisende hulp) en handel volgens het "Protocol azM Prikaccidenten".

### **5.2. Persoonlijke beschermingsmiddelen**

Het – op de juiste wijze - dragen van persoonlijke beschermingsmiddelen is verplicht. De opdrachtnemer is verplicht deze te verstrekken en toe te zien op het gebruik.

#### **5.2.1. Werkkleding**

Werknemers van externe firma's dienen herkenbaar te zijn aan hun werkkleding, bijvoorbeeld door het logo of de bedrijfsnaam. Medewerkers van het azM zijn verplicht de verstrekte bedrijfskleding te dragen.

#### **5.2.2. Veiligheidsschoenen**

In het azM draagt iedere medewerker die betrokken is bij bouw, verbouw of onderhoudswerkzaamheden veiligheidsschoenen met stalen neus en profielzolen.

#### **5.2.3. Handbescherming**

Handschoenen worden gekozen op basis van het soort werk.

#### **5.2.4. Gelaats- en oogbescherming**

Indien het dragen van een veiligheidsbril verplicht of noodzakelijk is dient deze conform voorschrift gedragen te worden. Naast de veiligheidsbril zijn er oogbeschermingsmiddelen met een specifieke toepassing zoals de lasbril bij autogeen lassen, de laskap of lashelm bij elektrisch lassen en de ruimzichtbril bij het slijpen.

#### **5.2.4. Veiligheidshelm**

Een veiligheidshelm wordt gedragen wanneer dit staat aangegeven op de werkplek. Een goede veiligheidshelm is gekeurd door een erkend keuringsinstituut en niet ouder dan drie tot vijf jaar. Als de helm getroffen is geweest of zichtbaar beschadigd dient deze te worden vervangen.

#### **5.2.5. Gehoorbescherming**

Bij een geluidsniveau van 80dB(A) of hoger is de werkgever verplicht gehoorbescherming ter beschikking te stellen. Boven een geluidsniveau van 85 dB(A) is de werknemer verplicht deze te gebruiken.

### **5.2.6. Valbescherming**

Werkzaamheden op hoogte mogen worden uitgevoerd vanaf een veilige en ergonomisch verantwoorde steiger, stelling, bordes of werkvloer.

Het op hoogte werken vanaf ladders, lijnen en dergelijke arbeidsmiddelen is alleen toegestaan, en dan nog onder voorwaarden, als het niet mogelijk is de werkzaamheden op een veilige en ergonomisch verantwoorde werkvloer uit te voeren.

Waar nodig is het verplicht valbeveiligingen, die het vallen vanaf het arbeidsmiddel voorkomen, aan te brengen. Hierbij verdient collectieve valbeveiliging de voorkeur boven individuele valbeveiliging. De valbeveiliging mag alleen onderbroken worden op de plaats van toegang tot een ladder of trap.

Als het niet mogelijk is om het vallen vanaf het arbeidsmiddel te voorkomen, moet u beveiliging toepassen die de gevolgen van een val beperkt. Ook hier geldt weer dat collectieve valbeveiliging de voorkeur heeft boven individuele valbeveiliging. Een vangnet komt dan bijvoorbeeld eerder in aanmerking dan een valgordel, omdat een vangnet een collectief middel is en de werknemer niet in zijn bewegingsvrijheid beperkt.

Als de valbeveiliging tijdelijk verwijderd moet worden voor het uitvoeren van specifieke werkzaamheden, bent u verplicht om voor vervangende veiligheidsvoorzieningen te zorgen. Zijn die er niet, dan mogen de werkzaamheden niet worden uitgevoerd.

### **5.2.7. Ladders**

Het werken met ladders is alleen toegestaan als het risico zo klein is dat er geen reden is om andere, veiligere arbeidsmiddelen te gebruiken. Verder moet er sprake zijn van een korte gebruiksduur of een locatie die niet kan worden aangepast aan andere arbeidsmiddelen, bijvoorbeeld een gebouw waaraan geen materieel kan worden bevestigd omdat het een monument is.

Voor het werken met ladders geldt verder:

- ladders moeten stabiel geplaatst worden, op een onbeweeglijke ondergrond, zodat de sporten horizontaal blijven.
- hangladders (m.u.v. touwladders) moeten zodanig worden vastgemaakt dat zij niet kunnen schuiven of heen en weer zwaaien.
- de voet van een draagbare ladder mag niet wegglijden.
- toegangsladders moeten voldoende boven het toegangsniveau uitsteken.
- meerdelige ladders en schuifladders moeten zodanig gebruikt worden dat de verschillende delen niet ten opzichte van elkaar kunnen bewegen.
- beweegbare ladders moeten worden vastgezet voor ze worden betreden.



- werknemers moeten te allen tijde veilige steun en houvast aan de ladder hebben, ook als ze met de hand lasten dragen op de ladder.

Alleen ladders die voorzien zijn van een keuringssticker mogen in het azM gebruikt worden.

### **5.2.8. Steigers**

Steigers moeten vrijgegeven zijn voor werkzaamheden door middel van een steigerkaart (scafftag). Bij elke toegang of steigeropgang hoort op ooghoogte een steigerkaart te zijn opgehangen. Meestal is dit een kunststof houder waarin een groene kunststof kaart kan worden geschoven. Op deze steigerkaart staan gegevens vermeld als de datum van de opbouw, de aanvrager, het bedrijf of de persoon die de steiger heeft opgebouwd, de maximaal toelaatbare belasting, etc, voorzien van handtekeningen van de betrokken partijen. Op de achterzijde van deze insteekkaart dient de waarschuwing te staan dat ongeoorloofd verwijderen of het aanbrengen van wijzigingen ontslag en vervolging tot gevolg kan hebben. In het geval de groene kaart ontbreekt dan hoort de kaarthouder het wit / rode toegangsverbodsbord te tonen met het opschrift: "Stelling niet betreden".

Voor het werken met steigers geldt verder:

- Er moet een sterkte- en stabiliteitsberekening aanwezig zijn, tenzij de steiger wordt opgebouwd volgens een standaardconfiguratie.
- Er moet een montage-, gebruiks- en demontageschema gemaakt worden voor de steiger, waarover de werknemers de beschikking hebben.
- Een steiger mag niet kunnen wegglijden of ongewilde bewegingen maken.
- De vloeren van steigers moeten zo worden gemonteerd dat hun onderdelen bij normaal gebruik niet kunnen bewegen.
- Tussen de onderdelen van de vloeren en de valbeveiliging mogen geen gevaarlijke openingen voorkomen.
- Steigers mogen alleen opgebouwd, afgebroken of verbouwd worden door werknemers met een toereikende en specifieke opleiding, onder leiding van een bevoegd persoon.

### **5.2.9. Lijnen**

Net als bij ladders is het gebruik van lijnen, en dan nog onder voorwaarden, alleen toegestaan als het gebruik van andere, veiligere arbeidsmiddelen niet gerechtvaardigd is.

Er moet altijd gebruik worden gemaakt van twee afzonderlijk verankerde lijnen: een werklijn en een veiligheidslijn. Hiervan mag alleen in uitzonderlijke omstandigheden worden afgeweken als volgens een risico-evaluatie het gebruik van twee lijnen het werk gevaarlijker zou maken dan het gebruik van één lijn.

- Werklijn: moet voorzien zijn van een veilig stijg- en afdaalmechanisme en een zelfblokkerend mechanisme.
- Veiligheidslijn: moet een beweegbaar valbeveiligingsmechanisme hebben, dat de werknemer in zijn bewegingen volgt.
- Zitje: een zitje met toebehoren is verplicht als de werkzaamheden lang duren, het risico hoog is of het werk anders ergonomisch niet verantwoord is.
- Harnas: moet verbonden zijn met de veiligheidslijn.
- De gereedschappen/hulpstukken van de werknemer moeten met het harnas of zitje verbonden zijn.

#### **5.2.10. Horizontaal en verticaal transporteren**

Voorafgaand aan het transport dienen eventuele risico's te zijn geïnterpreteerd en benodigde beheersmaatregelen te zijn genomen. Er dient altijd goedgekeurd materiaal te worden gebruikt. Bij hijsen dient altijd een veiligheidshelm te worden gedragen.

#### **5.2.11. Gevaarlijke stoffen**

Bij werkzaamheden waar gevaarlijke stoffen bij worden gebruikt (zuren en logen b.v.) dienen adequate beschermende middelen te worden gebruikt, zoals veiligheidsbrillen, handschoenen en beschermende kleding.

Bij besmetting met chemicaliën altijd als eerste spoelen met veel water! Verontreinigde kleding verwijderen en medische hulp inschakelen via het algemene noodnummer 1000.

#### **5.2.12 Asbest**

In het azM komt geen asbest voor.

#### **5.2.13. Werken met machines**

Voorafgaand aan het gebruik van machines dienen eventuele risico's te zijn geïnterpreteerd en benodigde beheersmaatregelen te zijn genomen.

De belangrijkste gevaren bij het werken met machines zijn:

- het gebruiken van machines voor andere dan de oorspronkelijk bedoelde handelingen;
- onoplettendheid tijdens het gebruik;
- afleiding door omgevingsfactoren;
- onvoorziene acties door onvoldoende onderhoud of verstoringen van het normaal te verwachten gebruik;
- verkeerd gebruik tijdens productie en/of onderhoud;
- het gebruiken van machines met zichtbare defecten of gebreken;
- niet volgen van de werkinstructies voor gebruik en onderhoud.

Machines dienen te voldoen aan de eisen die daaraan gesteld worden door wet - & regelgeving en dienen in een goede staat van onderhoud te verkeren. Medewerkers die machines bedienen dienen bekend te zijn met de gebruikershandleiding en op de hoogte van de gevaren die aan het gebruik verbonden kunnen zijn.

#### **5.2.14. Elektrisch handgereedschap**

Elektrisch handgereedschap met zijn goedgekeurd volgens NEN-EN 50110. Op het apparaat dient met een sticker de eerstvolgende keuringsdatum te zijn aangegeven.

## BIJLAGEN

### Vragenlijst bij het inhuren van bedrijven

#### Algemene vragen voor het werken met derden

Is bekend welke risico's de werkzaamheden met zich meebrengen?	Ja	Nee => A
Is leiding en toezicht geregeld?	Ja	Nee => B
Is voorlichting en onderricht geregeld?	Ja	Nee => C
Wordt er werkinstructie gegeven?	Ja	Nee => D
Zijn er persoonlijke beschermingsmiddelen nodig?	Ja	Nee => E
Wordt er hulpmateriaal en – middelen gebruikt?	Ja	Nee => F
Vindt er overleg plaats?	Ja	Nee => G
Is er een contactpersoon / meldpunt?	Ja	Nee => H

#### A Risico's

Is bekend welke activiteiten er uitgevoerd worden en wat de daarmee samenhangende risico's zijn voor het azM en de aannemer?	Ja	Nee
Is besmetting met gevaarlijke stoffen uitgesloten?	Ja	Nee
Is bekend of de volgorde van werken invloed heeft op het ontstaan van risico's?	Ja	Nee
Is nagegaan hoe risico's vermeden kunnen worden?	Ja	Nee
Is bekend welke werkzaamheden overlast (geluid, stof, stank etc) kunnen veroorzaken?	Ja	Nee
Is er een persoon verantwoordelijk voor het af- en aansluiten van installaties (brandmelder, elektra, water, gas, luchtbehandeling etc)?	Ja	Nee

#### B Leiding & toezicht

Is het duidelijk wie de werkopdrachten geeft en het dagelijks toezicht houdt op het naleven van voorschriften?	Ja	Nee
Is het voor de leidinggevendenden duidelijk waarvoor zij verantwoordelijk zijn?	Ja	Nee
Is het duidelijk wie in het azM de contactpersoon is?	Ja	Nee
Wordt de ruimte waarin de activiteiten worden uitgevoerd vrijgegeven door een bevoegde vertegenwoordiger van het azM?	Ja	Nee
Is de beveiliging / het toezicht op het azM terrein zo geregeld dat derden geen onnodige risico's lopen?	Ja	Nee
Is er periodiek toezicht op de werkzaamheden gericht op het voorkomen van gevaren voor derden?	Ja	Nee

#### C Voorlichting & onderricht

Is het duidelijk wie voorlichting en onderricht verzorgd voor de (niet-azM) werknemers?	Ja	Nee
Worden de (niet-azM) werknemers voorgelicht over de geldende richtlijnen en voorschriften?	Ja	Nee

<b>D Werkinstructies</b>		
Is het duidelijk wie de werkinstructies geeft over de werkwijze, de apparatuur of het gereedschap?	Ja	Nee
Worden er werkinstructies gegeven voor het bedienen van installaties en apparatuur die eigendom zijn van het azM?	Ja	Nee
Is het duidelijk wie nieuwe medewerkers inwerkt en de inwerklijst bijhoudt?	Ja	Nee
<b>E Persoonlijke beschermingsmiddelen</b>		
Is bekend waar en wanneer PBM's dienen te worden gebruikt?	Ja	Nee
Worden (niet-azM) medewerkers voorgelicht over waar en wanneer er PBM's dienen te worden gebruikt?	Ja	Nee
Is het duidelijk wie de PBM's verstrekt, onderhoudt, controleert en voorlichting geeft over het gebruik?	Ja	Nee
Is het duidelijk wie er toezicht houdt op het juiste gebruik van PBM's?	Ja	Nee
Zijn er maatregelen genomen om de arbeidshygiënische strategie toe te passen en het gebruik van PBM's te beperken?	Ja	Nee
Is er voldoende (veiligheidskundige) kennis aanwezig voor de keuze van de juiste PBM's?	Ja	Nee
<b>F Middelen &amp; materialen</b>		
Is bekend welke middelen en materialen nodig zijn?	Ja	Nee
Zijn er geen specifieke gevaren verbonden aan het gebruik van middelen, materialen en gereedschappen?	Ja	Nee
Zijn de (niet azM) medewerkers voldoende geschoold om veilig met de middelen, materialen en gereedschappen te werken?	Ja	Nee
Is het duidelijk wie er verantwoordelijk is voor het uitvoeren van keuringen / inspecties van middelen, materialen en gereedschappen die door de (niet-azM) medewerkers worden gebruikt?	Ja	Nee
Is het duidelijk wie de middelen, materialen en gereedschappen ter beschikking stelt?	Ja	Nee
Zijn er afspraken dat er bij inkoop van middelen en materialen rekening gehouden wordt met arbo- en milieu-aspecten?	Ja	Nee
<b>G Overleg</b>		
Is er regelmatig en gepland overleg tussen het azM en het bedrijf?	Ja	Nee
Is Arbo een vast agendapunt bij dit overleg?	Ja	Nee
Wordt het overleg genotuleerd en worden afspraken schriftelijk vastgelegd?	Ja	Nee
Worden betrokken afdelingen van het azM tijdig ingelicht over toekomstige werkzaamheden?	Ja	Nee

Vindt er overleg plaats met de afdeling(en) waar de werkzaamheden plaatsvinden?	Ja	Nee
<b>H Contactpersoon / meldpunt</b>		
Is er een procedure voor het melden van onvoorziene situaties?	Ja	Nee
Is er een procedure voor het melden, onderzoeken en registreren van ongevallen, bijna-ongevallen en gevaarlijke situatie waarbij niet-azM medewerkers zijn betrokken?	Ja	Nee
Wordt het azM op de hoogte gebracht van ongevallen, bijna-ongevallen en gevaarlijke situatie waarbij niet-azM medewerkers zijn betrokken?	Ja	Nee
Is het duidelijk hoe de bedrijfshulpverlening is geregeld?	Ja	Nee
Is het duidelijk wie controleert of betrokkenen op de hoogte zijn van gemaakte afspraken en of deze worden nagekomen?	Ja	Nee

## **Niet-volledige lijst van civieltechnische werken en bouwwerken**

1. Graafwerken
2. Grondwerken
3. Bouw
4. Montage en demontage van geprefabriceerde elementen
5. Inrichting of outillage
6. Verbouwing
7. Renovatie
8. Reparatie
9. Ontmanteling
10. Sloop
11. Instandhouding
12. Onderhouds-, schilder- en reinigingswerken
13. Sanering

## **Niet-volledige lijst van werken die voor de veiligheid en de gezondheid van de werknemers bijzondere gevaren meebrengen**

1. Werken die de werknemers aan gevaren van bedelving, vastraken of vallen blootstellen;
2. Welke gevaren bijzonder groot zijn door de aard van de werkzaamheden of van de gebruikte procédés of door de omgeving van de arbeidsplaats of de werken.
3. Werkzaamheden die de werknemers blootstellen aan chemische of biologische stoffen die een bijzonder gevaar voor de gezondheid en de veiligheid van de werknemers inhouden, of ten aanzien waarvan toezicht op de gezondheid wettelijk verplicht is.
4. Elk werk met ioniserende stralingen waarvoor de aanwijzing is vereist van gecontroleerde of bewaakte zones als omschreven in artikel 20 van Richtlijn 80/836/Euratom.
5. Werkzaamheden in de nabijheid van hoogspanningskabels.
6. Werkzaamheden die de werknemers blootstellen aan verdrinkingsgevaar.
7. Graven van putten, ondergrondse en tunnelwerken.
8. Werkzaamheden met duikuitrusting.
9. Werkzaamheden onder overdruk.
10. Werkzaamheden waarbij springstoffen worden gebruikt.
11. Werkzaamheden in verband met de montage of demontage van zware geprefabriceerde elementen.

## Corrigendum aan het boekje 'Veilig werken in het azM'.

Betreft: Aanwezigheid asbest in het ziekenhuis.

In het boekje 'Veilig werken in het azm', versie 2017 staat onder paragraaf 5.2.12 'Asbest' op pagina 18, dat er geen asbest in het huis aanwezig is.

Correctie;

In het Academisch Ziekenhuis te Maastricht komt wel asbest voor.

Er is asbest aangetroffen in de pakkingen van de volgende systemen;

Vacuüm, tapwater warm, tapwater koud, gekoeld water en CV water.

Tevens is er asbest gevonden in de ingestorte bekistingen. Deze zijn zichtbaar aan de onderzijde van de betonnen dekken.

Het azM is niet verplicht de asbest op deze plaatsen te verwijderen. Als er geen (destructieve) werkzaamheden plaats vinden in deze asbest toepassingen is er geen risico op contaminatie.

Indien er werkzaamheden dienen plaats te vinden in deze asbest toepassingen of in de asbesthoudende systemen dient het asbestbeheersplan gevolgd te worden. Deze is opvraagbaar bij uw opdrachtgever. Het is belangrijk voor de opdrachtgever om igv deze werkzaamheden altijd contact te zoeken met de asbestbeheerder, te weten Groepsleider Assetbeheer binnen de Procesgroep Techniek, dhr. B Peters.

Dank voor uw medewerking.

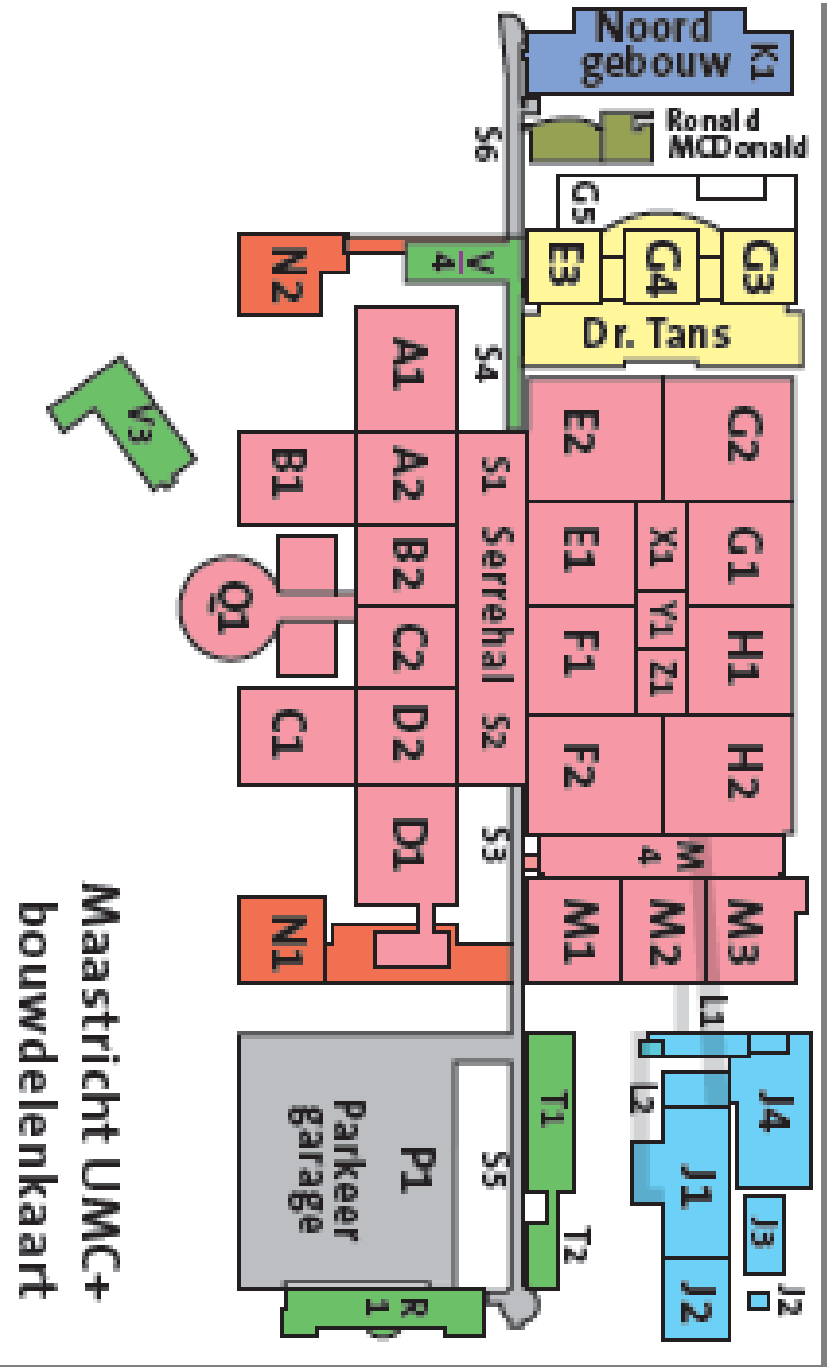
Vriendelijke groet,

B. Peters



## Index

aansprakelijk .....	6	Laden en lossen .....	10
aansprakelijkheid .....	6, 8	legitimatiebewijs .....	7
<b>alarmnummer</b> .....	14	lijnen .....	17, 18
Alcoholhoudende dranken .....	9	meldkamer Techniek.....	13
alleenwerken .....	12	milieuwetgeving .....	7
alleenwerkerssignalering .....	12	mobiele telefoons.....	7
Arbeidsomstandighedenwet.....	6, 8	opdrachtgever .....	13
Arbobeleidsregels .....	8	overlast .....	12
Arbobesluit .....	8	Parkeren .....	10
Arboregeling.....	8	persoonlijke beschermingsmiddelen .....	11, 16
asbest .....	19	persoonlijke hygiëne .....	15
bedrijfskleding .....	16	Plafondplaten.....	11
blokkeren .....	10	portofoons.....	7
bommelding .....	14	prikaccident.....	15
boren.....	12	propaganda.....	9
bouwafval.....	12	reanimatie .....	14
brandbare stoffen.....	10	rijwielen .....	10
brandblusser .....	10	rook.....	10
brandwerende materialen .....	12	scafftag .....	18
chemicaliën .....	10	SEH-post .....	11
dB(A).....	16	stagiaires .....	8
desinfecteren .....	15	steigerkaart .....	18
dienstkleding .....	15	steigers .....	18
Doorvoeringen van leidingen .....	12	stof .....	10
Elektrisch handgereedschap.....	20	stofzuiger .....	12
Foto-, film- en videoapparatuur .....	9	toegelatenen .....	7
gehoorbescherming .....	16	toestemming .....	7
gereedscha .....	11	valbeveiliging .....	17
gevaarlijke situaties.....	8, 10	valbeveiligingen .....	17
gevaarlijke stoffen .....	19	veiligheid.....	8
Handschoenen.....	16	veiligheidshelm .....	16
huisvestingscode .....	14	veiligheidsschoenen .....	16
hygiëne .....	15	veiligheidsvoorschriften.....	6
infectiepreventie.....	15	verdovende middelen.....	9
ingeleend personeel.....	8	vergunning .....	10
instructies.....	9	verhoogd risico .....	6, 8
keuringscertificaten .....	8	vuur.....	10
kleine blusmiddelen .....	10	werkkleding .....	16
ladders .....	17, 18		



Maastricht UMC+  
 bouwdelenkaart